

## כלים לעידוד תעסוקה של תושבי הפריפריה: הערכת ההשפעה של "מענק עבודה מרוחקת"

ד"ר נעמי גרשוני – המחלקה לכלכלה, אוניברסיטת בן גוריון בנגב

ד"ר איתי ספורטא אקשטין – בית הספר לכלכלה, אוניברסיטת תל אביב

ד"ר אנליה שלוסר – בית הספר לכלכלה, אוניברסיטת תל אביב<sup>1</sup>

מרץ 2020

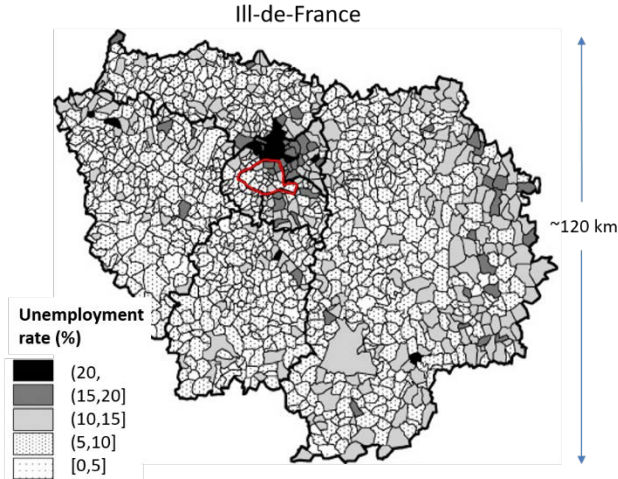
### תקציר

מאמר זה בוחן את ההשפעה של תוכנית "מענק עבודה מרוחקת" אשר יושמה על ידי שירות התעסוקה בישראל החל מסוף 2015 ועד סוף 2019. מטרת התוכנית הייתה לעודד את דורשי העבודה המתגוררים ביישובים פריפריאליים בעלי מדד סוציו כלכלי נמוך למצוא עבודה מחוץ ליישוב מגוריהם. במסגרת התוכנית, זכאי דורש עבודה לקבל מענק של כ-600 ש"ח בחודש למשך 5 חודשים אם השתלב בעבודה מחוץ ליישוב מגוריו בתקופת הזכאות, העומדת על 3 חודשים מיום קבלת ההודעה על התוכנית. התוכנית יושמה במתכונת של ניסוי מבוקר: כאחת לחודש התבצעה הקצאה של דורשי עבודה לקבוצת טיפול, אשר קיבלו הסבר על התוכנית ועל האפשרות לקבל מענק, ולקבוצת ביקורת, אשר המשיכה לקבל שירותים בלשכת התעסוקה ללא כל שינוי. הניתוח במאמר זה מתבסס על מדגם של 20,910 דורשי עבודה (8,621 בקבוצת טיפול), אשר ניתן לבחון את מצבם התעסוקתי 18 חודשים לאחר תאריך ההקצאה לתוכנית ו-39,697 דורשי עבודה (18,162 בקבוצת טיפול), אשר ניתן לבחון את מצבם לאחר 12 חודשים מתאריך ההקצאה לתוכנית. הממצאים מלמדים כי כ-9% מהפרטים שהוקצו לקבוצת הטיפול ניצלו לפחות חודש אחד של מענק. הממצא המרכזי הינו כי לתוכנית השפעה חיובית מובהקת על תעסוקה. הגידול הממוצע בשיעור התעסוקה על פני הקבוצות באופק של 18 חודשים (לאחר מיצוי מוחלט של תקופת הזכאות למענק) עומד על 1.2 נקודות אחוז לעומת שיעור תעסוקה של 38.3% בקבוצת הביקורת (גידול של 3.1%). ההשפעה המשמעותית ביותר נאמדה בקבוצה של תובעי ה"ה ותיקים – גידול של 2.5 נקודות אחוז לעומת שיעור תעסוקה של 17.9% בקבוצת הביקורת (גידול של כמעט 14%). עבור קבוצה זו, העלייה בשיעור התעסוקה מלווה גם בגידול מובהק בהכנסה החודשית מעבודה, ובירידה בהסתברות לקבלת קצבה.

---

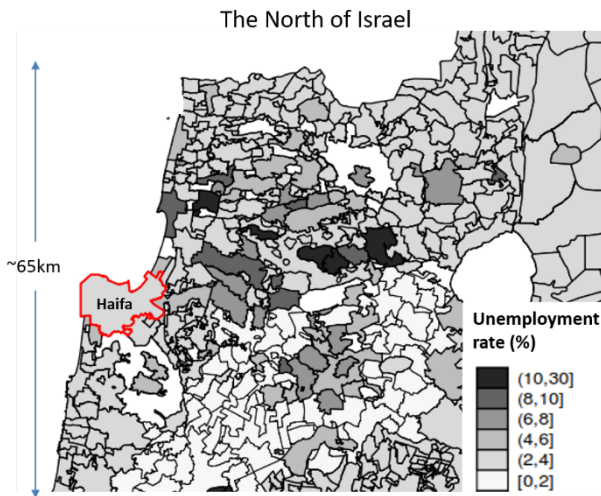
<sup>1</sup> המחברים מודים למאי מלמד ולהדס שטיאסני על הסיוע בנייתוח הנתונים. תודה רבה לצוות מנהל המחקר והתכנון של ביטוח לאומי אשר סייע רבות בהכנת הנתונים למחקר וכיוון אותנו בעולם הקצבאות של ביטוח לאומי. גרשוני, ספורטא ושלוסר מודים לפורום ספיר על התמיכה במחקר. ספורטא ושלוסר מודים למכון פורדר ולמרכז ספיר על התמיכה במחקר.

## 1. הקדמה



Source: Figure 2 from Gobillon, Magnac, Selod (2011), p. 1084

איור 1: שונות באבטלה בIll-de-France



איור 2: שונות באבטלה על פי נתוני שירות התעסוקה בצפון של ישראל

הספרות הכלכלית מתעדת הבדלים משמעותיים בתנאים הסוציו-אקונומיים וברמת החיים בין מדינות שונות, ערים שונות באותה מדינה, ואפילו בין שכונות שונות בתוך אותה עיר. הבדלים גדולים עשויים להתקיים אפילו בתוך אזורים גיאוגרפיים קטנים מאוד. למשל, איור 1 (מתוך Gobillon, Magnac, and Selod (2011)) מתעד הבדלים גדולים בשיעורי האבטלה בין 1,300 רשויות באזור ill-de-France (העיר פאריס מסומנת באדום). באופן דומה, איור 2 מציג את השונות בשיעור האבטלה בין רשויות מקומיות בצפון ישראל. למרות שחלק מהפערים נובע מהבדלים במאפייני האוכלוסייה המקומית (גיל, רמת השכלה וכדומה), המשתנים הנצפים אינם יכולים להסביר את כל השונות וחלק גדול נותר בלתי מוסבר.<sup>2</sup> יתר על כן, כפי שמראה למשל Moretti (2011), הפערים הגדולים שקיימים אינם נוטים להצטמצם על פני זמן.

במטרה לצמצם את הפערים הגדולים והעקביים בין איזורים, ממשלות מפעילות כלי מדיניות מבוססי מיקום (Place-Based Policies). סוג אחד של מדיניות מנסה לפתח באופן ישיר את האזורים החלשים, כאשר המטרה היא למשוך פעילות כלכלית ולייצר משרות באזורים אלו. התוצאות של מחקרים כלכליים הבוחנים את השפעתן של תוכניות מסוג זה אינן חד משמעיות, אך Gobillon, Busso, Gregory, and Kline (2012) and Kline (2013) מוצאים השפעה חיובית על תעסוקה ושכר של תושבי אזורים שבהם הופעלו תוכניות אלו. סוג

אחר של כלי מדיניות מבוססי מיקום מתמקד במתן סיוע ותמריצים למעבר של פרטים מאזורים חלשים לאזורים חזקים ומשגשים יותר. שתי דוגמאות בולטות הינן הניסוי של תוכנית Moving to Opportunity (MTO) בארה"ב (ראו Chetty, Hendren, Kling, Liebman, and Katz, 2007; and Katz, 2016) והתוכנית לסיוע למעבר דירה לטובת עבודה בגרמניה (ראו Caliendo, Kunn, and Mahlstedt, 2017).

<sup>2</sup> למשל, בישראל, ניתן להסביר עד כ-45% מהשונות בין שיעורי אבטלה ברמת רשויות מקומיות באמצעות מאפיינים דמוגרפיים של הפרטים ביישוב (השכלה, מוצא אתני, הרכב גילאים וכו').

לצד מחקר נרחב על שיפור תשתיות תחבורה, כלי המדיניות המתוארים לעיל זכו לעניין רב בספרות הכלכלית. עם זאת, באופן מפתיע הספרות כמעט ולא התייחסה לכלי מדיניות שמעודדים יוממות (commuting) של עובדים בין אזורים חלשים וחזקים, וזאת על אף העדויות לקיומם של פערים גדולים גם בתוך אזורים גיאוגרפיים קטנים (רשויות סמוכות או שכונות בתוך ערים). מאמר זה מתמקד במדיניות שמספקת תמריץ כלכלי ליציאה לעבודה באזורים רחוקים יותר ממקום המגורים, בהם צפויות אפשרויות תעסוקה רבות ואיכותיות יותר. המחקר בוחן את השפעת תוכנית "מענק עבודה מרוחקת" שמופעלת על ידי שירות התעסוקה הישראלי. במסגרת התוכנית דורשי-עבודה המטופלים בשירות התעסוקה ומתגוררים ביישובים פריפריאליים, בעלי דירוג סוציאקונומי נמוך, קיבלו מענק כספי במידה והשתלבו בתעסוקה מחוץ ליישוב המגורים שלהם.

פרטים המתגוררים באזורים חלשים עשויים למצוא את עצמם מנותקים משוקי עבודה חזקים, גם אם שוקי העבודה האלו קרובים יחסית ונגישים גיאוגרפית. הניתוק יכול לנבוע מקיומם של חסמים שונים, החל בהיעדר אינפורמציה לגבי משרות או לגבי התשואה לעבודה בשוק המרוחק והחזק יותר, דרך היעדר רשת של קשרים המאפשרת גישה למשרות פנויות, וכלה בנורמות חברתיות של עוני ואבטלה (ראו למשל דיון ב Neumark and Simpson (2015)). במטרה להתגבר על חסמים אלו, שירות התעסוקה הישראלי השיק בשנת 2015 תוכנית ניסיונית בשם "מענק עבודה מרוחקת" המעניקה לתושבי פריפריה המתגוררים ביישובים ברמה סוציו-כלכלית נמוכה מענק כספי המותנה במציאת עבודה מחוץ ליישוב מגורים של הפרט במשך 5 חודשים. אחת התזות המרכזיות בבסיס תוכנית "מענק עבודה מרוחקת", היא שתוכניות שמעודדות תעסוקה מחוץ ליישוב מסייעות לפרטים לפרוץ חסמים מהסוגים המתוארים לעיל ולכן להתערבות קצרת טווח שמעודדת יוממות, עשויות להיות השלכות ארוכות טווח.

התוכנית נוהלה כניסוי מבוקר (RCT - Randomized Controlled Trial), כאשר בכל חודש ובכל לשכה הוקצו פרטים לקבוצת טיפול (אשר קיבלו הודעה על הזכאות למענק) ולקבוצת ביקורת (אשר המשיכו להתייצב כרגיל בשירות התעסוקה). מערך המחקר מאפשר לאמוד את הקשר הסיבתי בין הזכאות למענק עבודה לביצועים בשוק העבודה בצורה שקופה וללא הטיות על ידי השוואה בין קבוצת טיפול וביקורת. ניתוח הנתונים עד כה, המאפשר לעקוב לאחרי הפרטים במהלך 18 חודשים מיום הקצאה לתוכנית, מספק תימוכין לתזה לעיל. בפרט, מצאנו שלתוכנית יש השפעה חיובית על תעסוקה הן בטווח הקצר (כאשר הפרט זכאי למענק) והן בטווח הארוך יותר (לאחר מיצוי תקופת הזכאות למענק). הגידול הממוצע בשיעור התעסוקה הנמדדת 18 חודשים לאחר הקצאה לתוכנית עומד על 1.2 נקודות אחוז לעומת שיעור תעסוקה של 38.3% בקבוצת הביקורת (גידול של 3.1%). ההשפעה המשמעותית ביותר נאמדה בקרב תובעי הבטחת הכנסה (ה"ה) בעלי ותק גבוהה בשירות התעסוקה. לקבוצה זו אמדנו גידול של 2.5 נקודות אחוז לעומת שיעור תעסוקה של 17.9% בקבוצת הביקורת (גידול של כמעט 14%). לקבוצה זו ההשפעה החיובית של התוכנית על תעסוקה נשארת יציבה לאורך זמן (החל מהחודש ה-9). חשוב לציין, כי 12 חודשים לאחר הכניסה לתוכנית, דורשי עבודה (להלך דו"ע) ממצים את ניצול המענקים כמעט לחלוטין, ועל כן ניתן לייחס את ההשפעות שנמצאו באופן של 18 חודשים להשפעות של התוכנית על התנהגות דו"ע בטווח הארוך ולא להשפעה הישירה של המענק על ההסתברות לעבוד בחודש נתון.

פרק 2 במאמר זה מתאר את התוכנית ואת אוכלוסיית היעד, פרק 3 את שיטת המחקר, פרק 4 את הנתונים והמדגם, ופרק 5 את הממצאים. פרק 6 מסכם.

## 2. התוכנית ואוכלוסיית היעד

מסוף שנת 2015 ועד סוף שנת 2019 הפעיל שירות התעסוקה את תוכנית מענק עבודה מרוחקת, באזורים פריפריאליים. הנחת היסוד היא שדורשי עבודה באזורים אלה מתקשים להשתלב בשוק העבודה בשל העלות הגבוהה, במונחי זמן וכסף, של ההגעה לאגני תעסוקה פוטנציאלית. הזכאות לתוכנית הוגדרה על בסיס יישוב המגורים של דורש העבודה (דו"ע), ביישובים בעלי דירוג 5 ומטה במדד הפריפריאליות ודירוג 4 ומטה במדד החברתי-כלכלי של הלמ"ס. אוכלוסיית התוכנית כללה תובעי הבטחת הכנסה (להלן – ה"ה) ואבטלה בגילאי 18-55.

במסגרת התוכנית, זכאי דו"ע לקבל מענק של כ-600 ש"ח בחודש למשך 5 חודשים אם השתלב בעבודה מחוץ ליישוב מגוריו בתקופת הזכאות, העומדת על 3 חודשים מיום קבלת ההודעה על התוכנית. סכום המענק התעדכן בהתאם לשינויים בשכר המינימום ועמד בסוף 2019 על 625 ש"ח. מאפיין ייחודי של התוכנית הינו הקלות היחסית של ניצול המענק והיעדר עומס בירוקרטי. המענק משולם לדו"ע זכאי במזומן באמצעות בנק הדואר. הזכאות נקבעת על בסיס דיווח על הגעה לעבודה לפחות 11 ימים בחודש, באמצעות אפליקציה המתעדת גם את המיקום הגיאוגרפי ממנו נשלח הדיווח.

התוכנית החלה כפיילוט בלשכות ירוחם ושפרעם והורחבה בהדרגה ל-26 לשכות של שירות התעסוקה, בהן התוכנית הופעלה החל מפברואר 2017. קיימת שונות רבה בחתכי האוכלוסייה שהלשכות השונות משרתות במסגרת התוכנית. נכון ל-2017, קרוב ל-40% מהלשכות טיפלו באמצעות התוכנית באוכלוסייה ערבית בלבד. בכ-70% מהלשכות שיעור האבטלה הממוצע נע בטווח של 5-9%. הלשכות בהן שיעורי האבטלה היו גבוהים במיוחד ונעו בין 12-15% הן הלשכות המשרתות את מרבית האוכלוסייה הבדואית הזכאית להשתתף בתוכנית בדרום ולשכת סכנין בצפון. לשכות אלה מאופיינות גם בשיעור גבוה של תובעי ה"ה ובשיעורים נמוכים של דורשי עבודה בעלי השכלה על-תיכונית. מאמר זה מסכם ממצאים ראשוניים עבור התוכנית.

## 3. שיטת המחקר

התוכנית מיושמת במתכונת של ניסוי מבוקר: כאחת לחודש התבצעה הקצאה של דו"ע לקבוצת טיפול, אשר לה מוצע המענק, ולקבוצת ביקורת, הממשיכה לקבל שירותים בלשכת התעסוקה ללא כל שינוי. ההקצאה התבצעה באופן אקראי בכל חודש ובתוך כל לשכה בנפרד ל-3 קבוצות אוכלוסייה: תובעי קצבת אבטלה בעלי ותק של 30-60 יום, תובעי ה"ה בעלי ותק של 30-60 יום (להלן – ה"ה זרם) ותובעי ה"ה בעלי ותק של יותר מ-60 יום (להלן – ה"ה מלאי). דו"ע אשר הוקצה לקבוצת הטיפול קיבל הסבר על התוכנית ממתאם ההשמה בלשכת התעסוקה במהלך ההתייצבות הבאה שלו בלשכה. לוח 1 מסכם את מספר הפרטים אשר הוצעה להם התוכנית, ואת מספר הפרטים אשר הוקצו לקבוצת ביקורת על פני השנים ולפי קבוצות.

לוח 1: מספר הפרטים אשר הוקצו לקבוצת טיפול ומספר הפרטים אשר הוקצו לקבוצת ביקורת

שנה	הבטחת הכנסה מלאי		הבטחת הכנסה זרם		אבטלה		סה"כ
	טיפול	ביקורת	טיפול	ביקורת	טיפול	ביקורת	
2015	111	44	22	16	100	43	233
2016	1,428	718	117	63	687	302	2,232
2017	5,502	8,869	3,455	2,287	6,742	9,193	15,699
2018	1,245	620	1,073	362	2,367	5,893	4,685
2019	861	442	738	405	2,207	4,827	3,806
סה"כ	9,147	10,693	5,405	3,133	12,103	20,258	26,655

במסגרת המחקר אנו מודדים את השפעת התוכנית על מדדים שונים להשתלבות בשוק העבודה ובפרט תעסוקה, שכר והכנסות, בטווחי זמן שונים. כמו כן, נמדדת השפעת התוכנית על תשלומי הקצבאות השונות של ביטוח לאומי (לרבות, אבטלה, הבטחת הכנסה ונכות). מכיוון ששירות התעסוקה הוציא לפועל את התוכנית כניסוי (RCT - Randomized Controlled Trial), קיימת קבוצת ביקורת, אשר מאפשרת לנו להעריך מה היה קורה לפרטים בקבוצת הטיפול אילו לא היו מופנים לתוכנית. בפועל, ההקצאה האקראית של פרטים לתוכנית התבצעה ברמת הלשכה בכל חודש מחדש ובנפרד לתובעי אבטלה, תובעי הבטחת הכנסה חדשים (להלן ה"ה זרם) ותובעי הבטחת הכנסה ותיקים (להלן ה"ה מלאי). לכן יחידת הקצאה היא ברמה של חודש-לשכה-קבוצה (כאשר קבוצה מתייחס לקטגוריות של אבטלה, ה"ה זרם וה"ה מלאי).

על מנת לאמוד את ההשפעה של התוכנית נחשב את ההפרש במשתני תוצאה שונים הנמדדים לאחר מועד ההקצאה בין קבוצת הטיפול וקבוצת הביקורת בתוך כל יחידת הקצאה. בכדי לשפר את דיוק האומדים ולתקן סטיות קטנות במאפייני קבוצות הטיפול והביקורת שעשויות להתעורר במדגמים קטנים, נוסף באמידה משתני בקרה (משתנים דמוגרפיים, היסטוריה תעסוקתית, היסטוריית שכר וכו'). משוואת הרגרסיה שבאמצעותה נאמוד את ההשפעות של כל אחת מהתוכניות בנפרד הינה:

$$y_{ijtg} = \eta_j * \mu_t * v_g + \beta * Treatment_i + X_i' \theta + u_{ijtg} \quad (1)$$

כאשר  $y_{ijtg}$  הוא משתנה תוצאה ספציפי (למשל תעסוקה או שכר) לפרט  $i$  שהוקצה לטיפול בלשכת תעסוקה  $j$ , בתאריך  $t$  ומקבוצה  $g$  (אבטלה, ה"ה זרם או ה"ה מלאי).  $Treatment_i$  הוא אינדיקטור (משתנה דמי) שמקבל את הערך 1 אם הפרט בקבוצת הטיפול של התוכנית ו-0 אם הפרט בקבוצת הביקורת.  $\eta_j$  הוא אפקט קבוע (Fixed effect) ללשכת תעסוקה,  $\mu_t$  אפקט קבוע לחודש הקצאה, ו- $v_g$  אפקט קבוע לקבוצה. האינטראקציה בין שלושת האפקטים הקבועים הללו מפקחת על יחידת ההקצאה.  $X_i'$  הוא וקטור של משתנים דמוגרפיים שנמדדו לפני התוכנית כולל בין השאר גיל, מגדר, מספר ילדים, מצב משפחתי, מגור (ערבי / יהודי), רמת דתיות (חרדי), אינדיקטור לאם חד-הורית ולעולה חדש ורמת השכלה. בנוסף  $X_i'$  כולל היסטוריה תעסוקתית, היסטוריית שכר וקצבאות, על בסיס נתונים אדמיניסטרטיביים (נתוני ביטוח לאומי).  $u_{ijtg}$  מייצג את הטעות

המקריית ברגרסיה. באמידה אנו מתקנים את שגיאות התקן כדי לאפשר מתאם בין הטעויות של פרטים שונים באותה יחידת הקצאה (לשכה  $j$ , חודש הקצאה  $t$  וקבוצה  $g$ ) ע"י הקבצה (clustering).

#### 4. המדגם והנתונים

נכון לסוף שנת 2019, מענק עבודה מרוחקת הוצע ל- 26,655 דו"ע: 14,552 תובעי הבטחת הכנסה ו- 12,103 תובעי קצבת אבטלה. הניתוח במאמר זה מבוסס על נתוני שירות התעסוקה, בשילוב עם נתונים מהביטוח הלאומי. הניתוח מבוסס על שני מדגמים עיקריים:<sup>3</sup>

(1) **מדגם ביטוח לאומי ל12 חדשי ותק**: כולל פרטים מהקצאות עם תאריך הפצה בין נובמבר 2015 ודצמבר 2017. מדגם זה ישמש אותנו לתת תמונת מצב על השפעות התוכנית על תעסוקה, שכר וקצבאות.

(2) **מדגם ביטוח לאומי ל18 חדשי ותק**: כולל פרטים מהקצאות עם תאריך הפצה בין נובמבר 2015 ויוני 2017. מדגם זה קטן יותר מהמדגם של 12 חדשי ותק (ועקב כך, התוצאות פחות מדויקות), אבל מאפשר לנו לוודא שהתוצאות העיקריות שאותרו לותק של 12 חודשים ממשיכות גם אחרי 18 חדשים. זהו מדגם חשוב במיוחד בהקשר של תוכנית "מענק עבודה מרוחקת" משום ששאלה מרכזית היא האם השפעת התוכנית ממשיכה גם אחרי מיצוי הזכאות למענקים ונשמרת בטווח הארוך.

להלן פרוט של גודל המדגמים השונים:

סוג נתונים	טיפול	ביקורת	סה"כ
מדגם ביטוח לאומי ל12 חדשי ותק	18,162	21,535	39,697
מדגם ביטוח לאומי ל18 חדשי ותק	8,621	12,289	20,910

לצורך ניתוח השפעות התוכנית, שילבנו שלושה מקורות נתונים עיקריים:

(1) **נתוני שירות התעסוקה**. נתונים אלו מבוססים על מאגר הנתונים של שירות התעסוקה וכוללים שני סוגי משתנים:

א. **משתנים דמוגרפיים**: הנתונים כוללים משתנים דמוגרפיים רבים כגון רמת ההשכלה, דיווח עצמי על מגבלות בריאותיות, מספר ילדים ועוד. נתונים אלו חשובים הן כמשתני פיקוח ברגרסיות והן לצורך פילוח האוכלוסייה ואמידה של השפעות הטרוגניות לתוכנית.

ב. **פעילות בשירות התעסוקה**: הנתונים כוללים פרטים מלאים בתדירות גבוהה על הפעילות של דורש העבודה במסגרת שירות התעסוקה כולל רישום של התייצבויות

<sup>3</sup> טווח החודשים לבחירת המדגם נובע מהצורך לבחון את מדדי התוצאה בתקופה של 12 או 18 חודשים לאחר ההקצאה לקבוצת טיפול וביקורת ובהינתן שכר ותעסוקה זמינים לניתוח בחדר מחקר של ביטוח לאומי עד לדצמבר 2018. כלומר, על מנת לצבור אופק של 12 חודשים, אנו נדרשים להתמקד בפרטים שהוקצו לתוכנית עד לחודש דצמבר 2017 ועל מנת לצבור אופק של 18 חודשים, אנו מתמקדים בפרטים שהוקצו לתוכנית עד יוני 2017.

בלשכות, הפניות לעבודה מטעם שירות התעסוקה, סירובים להפניות לעבודה, הפניה לתוכניות אחרות מטעם שירות התעסוקה ועוד.

(2) **נתוני ביטוח לאומי**. נתוני הביטוח הלאומי כוללים נתונים אדמיניסטרטיביים על הפרטים ובני/בנות הזוג שלהם בשתי קטגוריות עיקריות:

א. **נתוני שכר** (על בסיס קבצי מס הכנסה לשכירים ועצמאים): כולל סך הכנסות ברוטו וחודשי עבודה בנפרד לכל מעסיק.

ב. **נתוני קצבאות**: כולל פרטים מלאים על סכום הקצבה החודשים לקצבאות השונות (הבטחת והשלמת הכנסה, דמי אבטלה, קצבת נכות, מזונות, שארים, פגיעה בעבודה). נתונים אלו שימשו אותנו כמשתני תוצאה עיקריים לאמידה של השפעות התוכנית בטווח הקצר והארוך. בפרט, בחנו את ההשפעה על תעסוקה, הכנסות מעבודה, והכנסות כוללות (כולל קצבאות). כמו כן, הם מאפשרים לאמוד את השפעת התוכנית על ההוצאה הציבורית בקצבאות.

(3) **נתוני סקרים**. מערך סקרים שתוכנן יחד עם שירות התעסוקה מאפשר לבחון את השפעת התוכנית על משתנים שאינם זמינים בנתונים האדמיניסטרטיביים. מערך הסקרים כולל מדידה של אופן חיפוש עבודה, היצע העבודה (כולל שעות עבודה), מיקום העבודה, סיפוק של הפרט מהעבודה ורווחת הפרט באופן כללי יותר. בנוסף, נתוני סקרים שמתבצעים טרם הכניסה של הפרטים לתוכנית מאפשרים לנו לבחון מאפיינים של הפרט שאינם זמינים בנתונים מנהליים. לניתוח של נתוני הסקרים ראו Gershoni, Saporta-Eksten and Schlosser, 2018.

## 5. ממצאים

### 5.1 משפך השתתפות בתוכנית

לוח 2 מציג את המשפך לתוכנית: מספר המוקצים לטיפול וביקורת במדגם העיקרי עם אופק של 12 חודשים לפחות, מספר מטופלים, ומספר מקבלי מענק מלא או חלקי.

**לוח 2: משפך: טיפול וניצול מענק עבודה מרוחקת - דו"ע עם ותק של 12 חודשים**

אבטלה	ה"ה זרם	ה"ה מלאי	כולם	
(4)	(3)	(2)	(1)	
17,067	5,957	16,673	39,697	מספר דו"ע המוקצים לתכנית טיפול+ביקורת
7,529	3,592	7,041	18,162	מספר המשתתפים בקבוצת הטיפול
44%	60%	42%	46%	(אחוז מתוך סך דו"ע המוקצים)
1,294	311	335	1,940	מספר מקבלי מענק חלקי או מלא
17%	9%	5%	11%	(אחוז מתוך אוכלוסיית הטיפול)

הלוח מציג את נתוני המשפך עבור כלל האוכלוסייה (עמודה 1) ועבור 33 תתי-אוכלוסיות (עמודות 2 עד 4 בהתאמה):

- הבטחת הכנסה (ה"ה) מלאי: תובעי הבטחת הכנסה בעלי ותק בהבטחת הכנסה של יותר מ-60 ימים.
- הבטחת הכנסה (ה"ה) זרם: תובעי הבטחת הכנסה חדשים, בעלי ותק של עד 60 יום.
- אבטלה: דו"ע מובטלים.

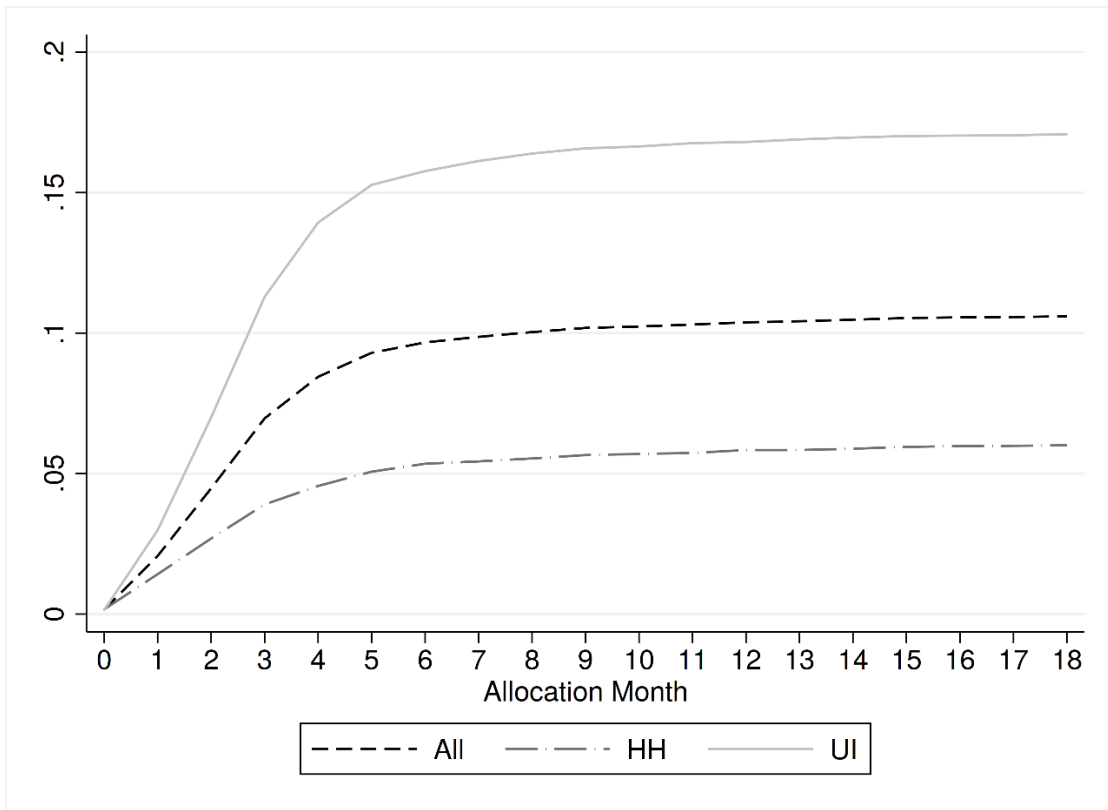
מהלוח ניתן ללמוד כי מתוך 18,162 דו"ע ששויכו לקבוצת הטיפול במדגם זה, 11% קיבלו מענק בגין השתלבותם לעבודה ב-12 החודשים הראשונים מיום הפצת רשימת המשתתפים בתוכנית ללשכות. שיעור מקבלי המענק מתוך קבוצת אבטלה גבוה יותר ועומד על 17%, דבר המתיישב עם הזיקה הגבוהה יותר של קבוצה זו לשוק העבודה. שיעור מקבלי המענק בקרב קבוצת ה"ה מלאי וזרם עומד על 5%-9% בהתאמה. חשוב לציין כי ההבדלים בשיעור מקבלי המענק בין הקבוצות אינם מלמדים על השונות באפקטיביות של התוכנית בין הקבוצות (אשר תבחן בלוחות הבאים בהשוואה מול קבוצת הביקורת המתאימה בתוך כל קבוצה) אלא רק על שיעור ניצול שונה של ההטבה.

איור 3 מציג את שיעור דורשי העבודה שקיבלו לפחות חודש אחד של מענק על פני זמן, שנמדד בחודשים שחלפו ממועד ההפצה של הרשימות של הזכאים לתוכנית ללשכות. השיעור המוצג בתרשים לחודש מסוים מחושב כשיעור דורשי העבודה שקיבלו לפחות חודש אחד של מענק עד לאותו החודש. האיור מציג את שיעור קבלת המענק בנפרד עבור אוכלוסיית הבטחת הכנסה (HH), אוכלוסיית אבטלה (UI) וכלל האוכלוסייה (All). המדגם כולל דו"ע בעלי ותק של 18 חודשים לפחות בתוכנית (זהה למדגם ותק 18 של ביטוח לאומי), כך שניתן לבחון את שיעור קבלת המענק על פני 18 חודשים בסה"כ (חודש 0 הוא החודש בו התבצעה ההפצה ללשכות של רשימת הפרטים הזכאים לתוכנית). נזכיר כי משך הזכאות למענק הינו 3 חודשים מיום מסירת ההודעה לדורש העבודה על התוכנית, לפיכך יתכן כי מימוש המענק יחל יותר מ-3 חודשים לאחר מועד ההקצאה. מהתבוננות באיור, ניתן לראות כי שיעור מקבלי המענק בכל החתכים עולה בקצב קבוע עד החודש השלישי לאחר ההפצה של הרשימות ללשכות ולאחר מכן השיעור ממשיך לעלות אך בקצב הולך ופוחת, עד שכמעט מתייצב לחלוטין החל מהחודש השישי. כלומר, ניתן להעריך כי פרט אשר יממש את זכאותו למענק יעשה זאת לכל היותר 6 חודשים לאחר חודש ההפצה.

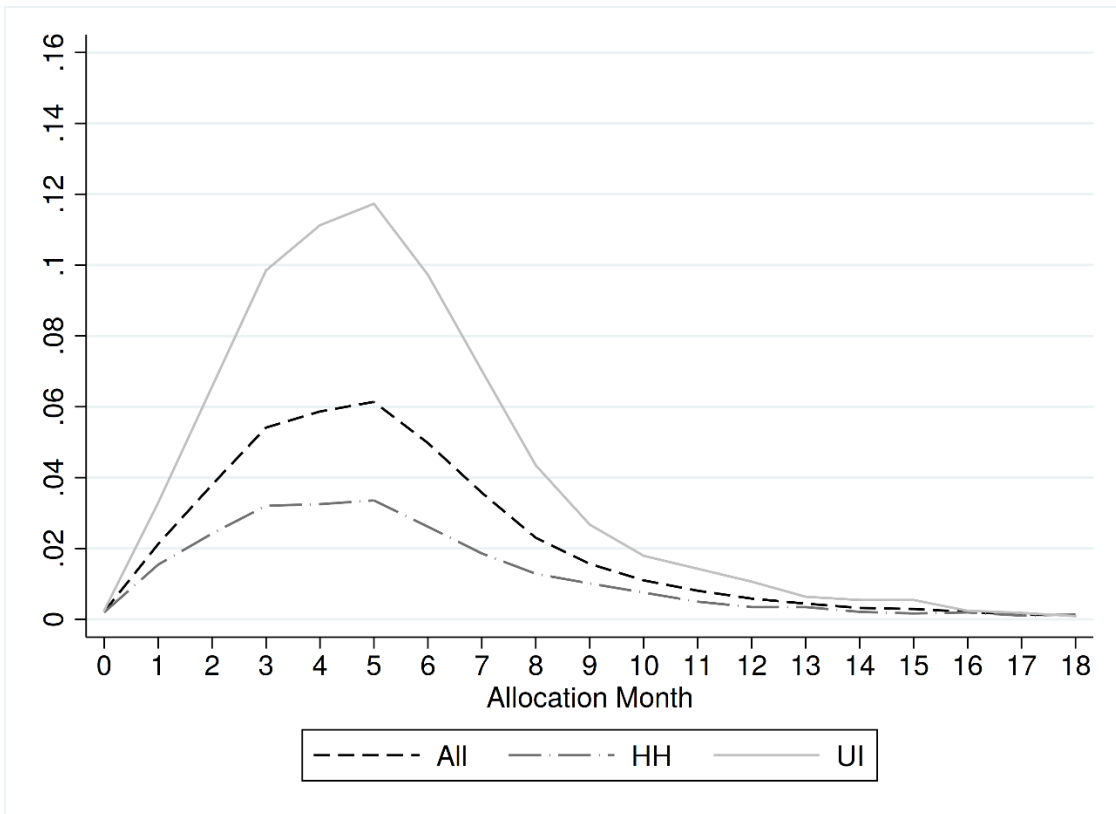
איור 4 מציג את שיעור דורשי העבודה שקיבלו מענק עבודה מרוחקת בכל אחד מהחודשים אחרי חודש ההפצה (בניגוד לאיור 3 שהציג את מספר דו"ע שקיבלו מענק עד לחודש מסוים). כפי שניתן לראות, דו"ע ממשיכים לקחת מענקים עד כ-12 חודשים לאחר חודש ההפצה, אך בשיעורים מאוד נמוכים. שיא הביקוש למענקים הוא בחודש החמישי, ואחריו השיעור הולך ופוחת עם הזמן.

כפי שציינו לעיל, במאמר נדון גם בתוצאות לאופק של 18 חודשים. נקודה חשובה שעולה מאיור 4 היא שאחרי 18 חודשים פרטים מיצו לחלוטין את המענקים, ועל כן ניתן לייחס תוצאות שנראה באופק של 18 חודשים להשפעות שיש לתוכנית על התנהגות דורשי עבודה בטווח הארוך, ולא להשפעה ישירה של המענק על ההסתברות לעבוד בחודש נתון.





איור 3: Take up מצטבר



איור 4: Take up חודשי לכל חודש אחרי ההקצאה

## 5.2 השפעת התוכנית על תעסוקה, שכר וקצבאות

בפרק זה נתאר את השפעות התוכנית על תעסוקה, שכר וקצבאות 12 עד 18 חודשים אחרי תאריך הפצת רשימת קבוצת הטיפול ללשכות התעסוקה. בפרקים הבאים נדון בהשפעות המצטברות של התוכנית ובהשפעות הטרוגניות.

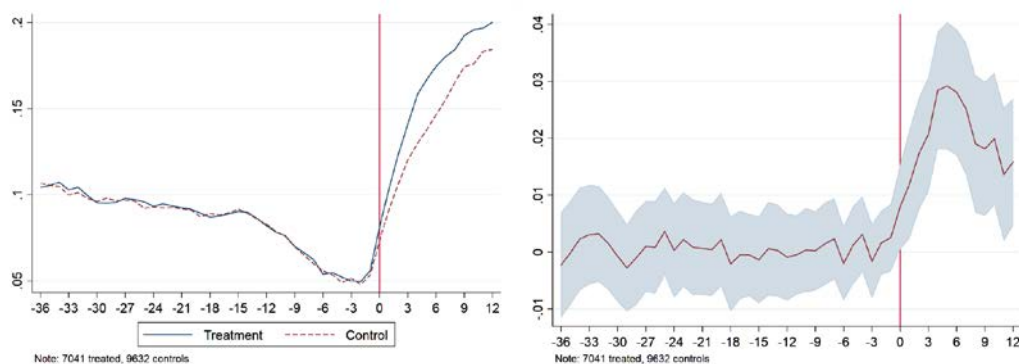
### 5.2.1 השפעות התוכנית אחרי 12 חודשים

לוח 3 מציג את השפעת התוכנית על פרטים שהוצע להם "מענק עבודה מרוחקת", כאשר התוצאות נמדדות בטווח זמן של 12 חודשים ממועד הפצת הרשימות ללשכות. העמודות מסודרות לפי אותן תתי אוכלוסיות בהן דנו בפרק הקודם: כלל האוכלוסייה, ה"ה מלאי, ה"ה זרם, ואבטלה. עבור כל אחד ממשטני התוצאה, השורה הראשונה מציגה את האומד להשפעת התוכנית, השורה השנייה את שגיאות התקן (בסוגריים) והשורה השלישית את הממוצע של משתנה התוצאה עבור קבוצת

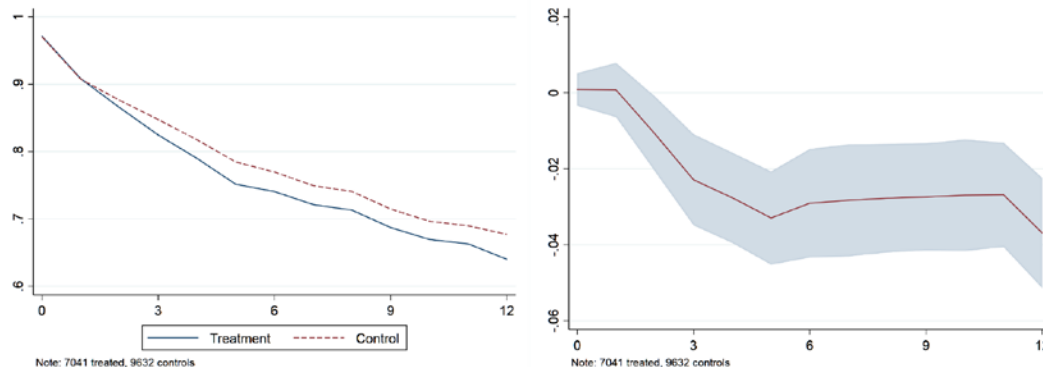
לוח 3: נתוני ביטוח לאומי: השפעת התוכנית 12 חודשים אחרי הקצאה

אבטלה (4)	ה"ה זרם (3)	ה"ה מלאי (2)	כולם (1)	
0.012* (0.007) 0.672	0.010 (0.013) 0.359	0.017*** (0.006) 0.184	0.014*** (0.005) 0.420	תעסוקה
84.162 (65.419) 4786.926	113.979 (70.317) 1484.596	50.158* (26.498) 654.005	74.048** (32.558) 2575.618	הכנסה חודשית מעבודה (כולל אפסים)
-0.006** (0.003) 0.034	0.011 (0.013) 0.393	-0.023*** (0.007) 0.700	-0.009** (0.004) 0.372	מקבל ה"ה
-11.698** (4.666) 50.638	22.962 (21.419) 602.780	-43.356*** (12.865) 1157.511	-17.410** (6.876) 606.374	ה"ה חדשית (כולל אפסים)
-0.003 (0.002) 0.018	-0.001 (0.002) 0.009	0.001 (0.001) 0.001	-0.001 (0.001) 0.010	מקבל אבטלה
-8.747 (7.924) 63.761	-6.295 (9.884) 27.513	1.725 (2.227) 5.112	-4.240 (3.792) 33.547	דמי אבטלה חדשיים (כולל אפסים)
-0.009** (0.004) 0.073	0.012 (0.012) 0.435	-0.020*** (0.006) 0.726	-0.009** (0.004) 0.405	מקבל קצבה (אבטלה, ה"ה או נכות)
-18.070 (12.484) 187.797	17.363 (26.282) 761.410	-30.140** (13.160) 1256.976	-15.898* (8.703) 729.031	סכום קצבאות חדשי (אבטלה, ה"ה או נכות)
66.093 (64.761) 4974.724	131.342* (67.999) 2246.007	20.018 (26.721) 1910.981	58.150* (32.210) 3304.649	סך הכנסה חדשית מעבודה או קצבאות
-0.006 (0.004) 0.060	0.000 (0.014) 0.329	-0.037*** (0.009) 0.677	-0.017*** (0.005) 0.366	התייצבות בלשכה
-0.002 (0.007) 0.260	-0.017 (0.011) 0.258	0.013*** (0.005) 0.102	0.001 (0.004) 0.189	הסתברות ל"היעלם"
17,064	5,944	16,672	39,680	מספר תצפיות

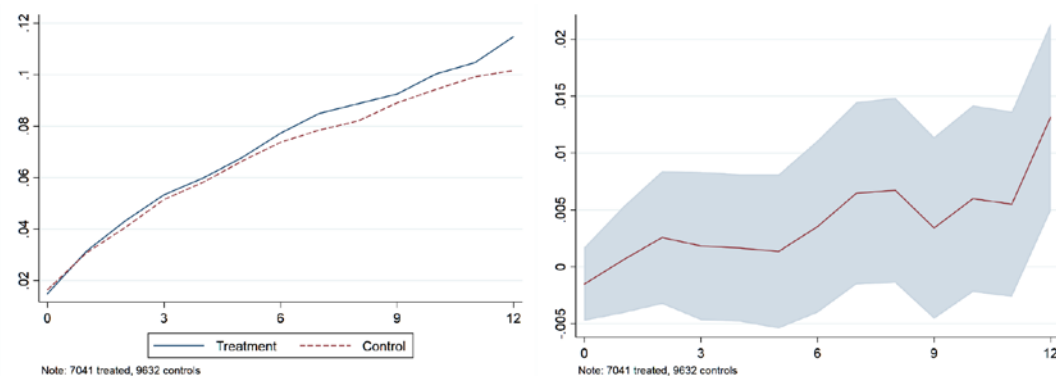
הביקורת, אשר מלמד אותנו מה היה קורה לפרטים מקבוצת הטיפול לולא היו מציעים להם להשתתף בתוכנית. כל החתכים המוצגים בלוח מקורם במשוואה (1) שהוצגה לעיל. נדון בתוצאות המוצגות בלוח 3 יחד עם תוצאות המוצגות באיורים 5 עד 7 המתארים את הדינאמיקה של חלק ממשתני התוצאה על פני הזמן (החל מ-36 חודשים לפני מועד הפצת הרשימות ללשכות ובמהלך החודשים שלאחר ההקצאה לקבוצת טיפול וביקורת).



איור 5: השפעת התוכנית על תעסוקה – אופק של 12 חודשים



איור 6: השפעת התוכנית על התייצבות בשירות התעסוקה – אופק של 12 חודשים



איור 7: השפעת התוכנית על "היעלמות" של פרטים מהמערכת – אופק של 12 חודשים

ראשית, נתמקד בתוצאות בלוח 3. כפי שניתן לראות, לתוכנית השפעה חיובית על תעסוקה. ההשפעה גדולה במיוחד לקבוצה של ה"ה מלאי – גידול של 1.7 נקודות אחוז אל מול שיעור תעסוקה של 18% בקבוצת הביקורת (עלייה של 9 אחוזים). בעוד שגם לאבטלה מאותרת השפעה חיובית של התוכנית על תעסוקה, ההשפעה קטנה יותר ומבהקת פחות – גידול של 1.7 נקודות אחוז אל מול שיעור תעסוקה של 18% בקבוצת הביקורת (עלייה של 2 אחוזים בלבד). העלייה בתעסוקה מלווה

בעלייה בהכנסה החודשית מעבודה (לרבות אפסים), כאשר שוב, ההשפעה הגדולה ביותר נרשמה לקבוצת ה"ה מלאי – עלייה של 500 ₪ בהכנסה מעבודה, אל מול ממוצע של כ-650 ₪ בקבוצת הביקורת (עלייה של 8%). נשים לב, כי מבחינת השינוי באחוזים ביחס לקבוצת הביקורת, השינוי בהכנסות מעבודה (כולל אפסים) דומה לשינוי בתעסוקה. ממצא זה עקבי עם ההשערה שההשפעה החיובית של התוכנית על ההכנסה חודשית מעבודה נובעת בעיקר מעלייה בתעסוקה (ולא מעלייה בשכר החודשי לעובד).

עבור קצבאות, לתוכנית השפעה שלילית על הסיכוי לקבל הבטחת הכנסה, ועל סך הקצבה החודשית (כולל אפסים). גם כאן, ההשפעה הגדולה ביותר היא על דו"ע מקבוצת ה"ה מלאי – ירידה של 2.3 נקודות אחוז בהסתברות לקבלת ה"ה, ושל 43 ₪ בחודש על מול קבוצת הביקורת. נראה שלתוכנית יש גם השפעה קטנה על ההסתברות של מובטלים לדרוש ה"ה ועל גובה הקצבה באופן של 12 חודשים. לכל הקבוצות, לא נאמדת השפעה של ממש של התוכנית על קצבת אבטלה, לכן ההשפעה התוכנית על קבלת קצבאות באופן כללי נובעת בעיקרה מההשפעה על קבלה של הבטחת הכנסה.<sup>4</sup>

עד כה, ראינו שלתוכנית בו זמנית השפעה חיובית על הכנסות מעבודה ושליילית על קצבאות, ולכן חשוב לבדוק את השפעת התוכנית על ההכנסה הכוללת של הפרט. כפי שמדווח בלוח 3, לתוכנית בסה"כ השפעה חיובית על סך ההכנסה מעבודה ומקצבאות אחרי 12 חודשים, אך ההשפעה אינה מובהקת למרבית הקבוצות.

חלקו התחתון של לוח 3, מדווח את ההשפעה של התוכנית על התייצבות בלשכות התעסוקה. בעוד שלכלל האוכלוסייה נראה שההשפעה על התייצבות דומה (בסימן הפוך) להשפעה על תעסוקה, התמקדות בקבוצות השונות חושפת ממצא שונה. בפרט, לקבוצת ה"ה מלאי, ניתן לראות שיש ירידה חדה של 3.7 נקודות אחוז בהתייצבות, בעוד שלקבוצה זו נצפית עלייה של 1.7 נקודות אחוז בלבד בתעסוקה. את מרבית הפער, ניתן להסביר באמצעות השפעת התוכנית על "היעלמות" של פרטים מהמערכת. היעלמות מהמערכת מתארת מצב שבוא אנחנו לא רואים את הפרט בשירות התעסוקה, במערכת הקצבאות, או בקבצי השכר לשכירים. כפי שמדווח בשורה האחרונה של לוח 3, לתוכנית השפעה חיובית על היעלמות מהמערכת בקרב קבוצת ה"ה מלאי. כלומר, ההשפעה השלילית של התוכנית על התייצבות בשירות התעסוקה מוסברת בעיקרה (אם כי לא במלואה) ע"י שילוב של השפעה חיובית של התוכנית על תעסוקה ועל "היעלמות".

בכדי לנתח את תופעת היעלמות, איורים 5-7 מציגים את הדינמיקה על פני זמן של השפעת התוכנית לקבוצת ה"ה מלאי, לאותו מדגם בו נעשה שימוש בלוח 3. המבנה של כל האיורים זהה, כאשר האיור השמאלי מציג את הממוצע של משתנה התוצאה עבור קבוצות הטיפול והביקורת על פני הזמן, והאיור הימני מציג את ההפרש בין שתי הקבוצות ואת רווח הסמך של ההפרש לאחר פיקוח על כל משתני הבקרה שצוינו לעיל. איור 5 מציג את ההשפעות הדינמיות על תעסוקה. ניתן לראות שלפני מועד ההקצאה, שיעורי התעסוקה בקבוצות הטיפול והביקורת זהים – ממצא המעיד על ההצלחה של הניסוי ביצירת שתי קבוצות מאוזנות לא רק במשתני הבקרה אלה גם בדינמיקה של משתני התוצאה במהלך התקופה שקדמה לתוכנית. על פי ההגדרה, קבוצת ה"ה מלאי היא קבוצה שנכון לתאריך ההקצאה צברה ותק של חודשיים לפחות בהבטחת הכנסה, לכן לא מפתיע

---

<sup>4</sup> התוכנית גם לא השפיעה על הסיכוי לקבל קצבת נכות (התוצאות לא מדווחות כאן כדי לחסוך מקום בהצגת התוצאות).

ששיעורי התעסוקה בקבוצה זו נמוכים מאוד. כפי שניתן לראות, השפעת התוכנית על תעסוקה מגיעה לשיא כ-5 חודשים אחרי תאריך ההפצה (אותו שיא שצפינו בניצול המענקים), ואחר כך נראית ירידה בהשפעה אך חשוב לציין שהיא אינה מתפוגגת גם לאחר 12 חודשים. איור 6 מציג את ההשפעה של התוכנית על התייצבות בשירות התעסוקה. ניתן לראות כי אחרי כ-5 חודשים ההשפעה על התייצבות כמעט זהה (בהיפוך סימן) להשפעה על תעסוקה – כ-3 נקודות אחוז. עם זאת, החל מהחודש ה-6, הירידה בהשפעת התוכנית על תעסוקה, לא באה לידי ביטוי בעלייה ההתייצבות בשירות התעסוקה (איור 6), אלא בעלייה בהיעלמות (איור 7). הסבר אפשרי לדינמיקה של תעסוקה, התייצבות והיעלמות, הוא שעבור חלק מהפרטים קיימת השפעה של התוכנית על תעסוקה רק בטווח הקצר. מתוך קבוצה זו, חלק מהפרטים אינם חוזרים למערכת הקצבאות ולשירות התעסוקה אחרי שמפסיקים לעבוד.

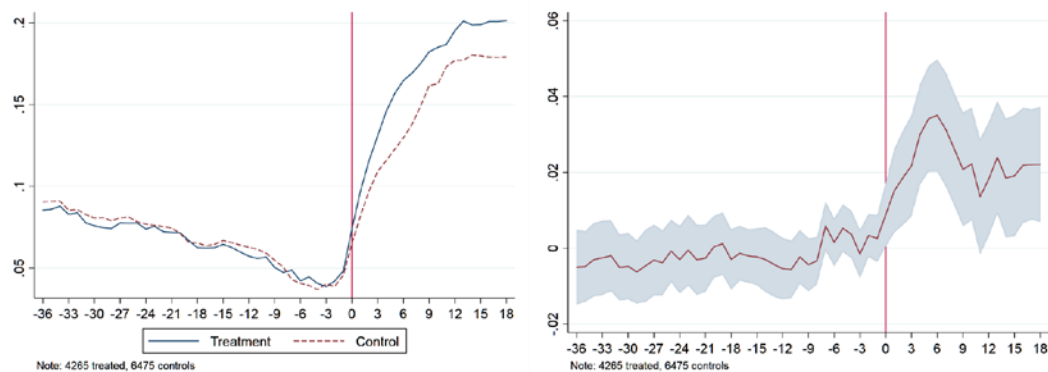
## 5.2.2 השפעות התוכנית אחרי 18 חודשים

לוח 4 מציג את השפעות התוכנית באופן דומה ללוח 3, כאשר התוצאות נמדדות בטווח זמן של 18 חודשים ממועד הפצת הרשימות ללשכות. כאמור, אמידת התוכנית על משתני תוצאה באופן של 18 חודשים מקטינה את המדגם, ועל כן שגיאות התקן של האומדים המדווחים בפרק זה גדולות יותר.

השינוי במדגם בין לוחות 2 ו-3 מכתוב משנה זהירות כאשר משווים את התוצאות בין הלוחות. שוני באומדים בין הלוחות עשוי לנבוע משני גורמים – השינוי באופן (18 מול 12 חודשים), או השינוי במדגם והמעבר למדגם אחר (וקטן יותר). בכדי לוודא שהשינוי במדגם הוא לא הגורם המרכזי להבדלים בתוצאות, אמדנו את השפעת התוכנית אחרי 12 חודשים גם עבור פרטים במדגם החדש (בעלי אופן של 18 חודשים). התוצאות משתנה תעסוקה לאחר 12 חודשים מדווחות בחלק העליון של לוח 4 (כל שאר התוצאות בלוח 4 נאמדו לאופן של 18 חודשים). כפי שניתן לראות, בעוד שלה"ה מלאי התוצאות לתעסוקה דומות בין שני המדגמים, לקבוצות האחרות התוצאות שונות ביניהם. בפרט, למובטלים, שם יש ירידה של כ-56% בגודל המדגם במעבר בין לוחות 2 ו-3, השפעת התוכנית על תעסוקה באופן 12 חודשים כפי שאותרה במדגם הגדול בלוח 3, אינה מאותרת עוד במדגם הקטן יותר בלוח 4. לנוכח הממצא הזה, אנו מתמקדים בהשפעות התוכנית אחרי 18 חודשים, בה"ה מלאי בלבד, כלומר בעמודה 2 של לוח 4. עבור קבוצה זו, ניתן להתרשם שהשפעות התוכנית אחרי 18 חודשים דומות מאוד להשפעות אחרי 12 חודשים. זוהי תוצאה חשובה, משום שהיא מעידה על כך שהשפעות התוכנית נמשכות גם אחרי מיצוי מוחלט של המענקים על ידי הפרטים. איור 8 מחזק את הממצא האחרון – אף על פי שהמענקים כמעט מוצו עד תום אחרי 12 חודשים (כפי שהראינו באיור 4 לעיל), לא נראית דעיכה של השפעת התוכנית על תעסוקה אחרי החודש ה-12.

לוח 4: נתוני ביטוח לאומי: השפעת התכנית 18 חודשים אחרי הקצאה

אבטלה (4)	ה"ה זרם (3)	ה"ה מלאי (2)	כולם (1)	
0.003 (0.012) 0.695	-0.003 (0.019) 0.371	0.021** (0.009) 0.177	0.011* (0.007) 0.391	תעסוקה אחרי 12 חודשים
0.002 (0.011) 0.679	-0.001 (0.017) 0.351	0.025*** (0.009) 0.179	0.012* (0.006) 0.383	תעסוקה
-23.464 (113.292) 5186.703	-37.928 (99.551) 1648.241	70.454** (34.237) 677.304	6.261 (44.826) 2465.269	הכנסה חודשית מעבודה (כולל אפסים)
-0.008* (0.005) 0.033	0.026* (0.015) 0.329	-0.023** (0.009) 0.653	-0.008 (0.006) 0.388	מקבל ה"ה
-11.679* (6.881) 47.428	38.035 (25.683) 511.930	-44.874** (17.901) 1091.929	-17.805* (10.473) 643.138	ה"ה חדשית (כולל אפסים)
-0.001 (0.004) 0.021	-0.003 (0.005) 0.013	0.000 (0.001) 0.003	-0.001 (0.002) 0.011	מקבל אבטלה
4.135 (15.233) 75.689	-26.483 (17.429) 50.750	3.746 (4.196) 9.789	-1.038 (6.194) 38.531	דמי אבטלה חדשיים (כולל אפסים)
-0.009 (0.007) 0.079	0.023 (0.017) 0.385	-0.018** (0.009) 0.688	-0.007 (0.006) 0.430	מקבל קצבה (אבטלה, ה"ה או נכות)
-4.936 (22.181) 214.073	15.345 (40.425) 718.724	-23.120 (20.243) 1227.156	-8.099 (14.104) 797.145	סכום קצבאות חדשי (אבטלה, ה"ה או נכות)
-28.399 (109.079) 5400.775	-22.584 (102.453) 2366.965	47.334 (34.575) 1904.459	-1.838 (43.895) 3262.414	סך הכנסה חדשית מעבודה או קצבאות
-0.013** (0.005) 0.057	0.017 (0.016) 0.270	-0.046*** (0.010) 0.628	-0.024*** (0.006) 0.378	התייצבות בלשכה
0.006 (0.011) 0.253	-0.039** (0.017) 0.311	0.013* (0.007) 0.136	0.002 (0.006) 0.197	הסתברות ל"היעלם"
7,428	2,725	10,739	20,892	מספר תצפיות



איור 8: השפעת התוכנית על תעסוקה לקבוצת ה"ה מלאי – אופק של 18 חודשים

### 5.2.3 השפעות מצטברות של התוכנית

לוח 5 מדווח על ההשפעות המצטברות של התוכנית לאופק של 12 חודשים. לתוכנית השפעה חיובית על סך חודשי העבודה שהפרטים עבדו במהלך השנה הראשונה, ועל הכנסותיהם מעבודה, לצד השפעה שלילית על סך קצבאות ה"ה וסך דמי האבטלה ששולמו במהלך השנה. בסה"כ, לכלל האוכלוסייה, התוכנית הקטינה את סך ההוצאות הממוצע על קצבאות לכל פרט ב-12 החודשים הראשונים ב236 ₪ – ירידה של 1.6 אחוז ביחס להוצאות על קבוצת הביקורת בתקופה זו.

בדומה לניתוח בפרק הקודם, גם בהקשר של השפעות מצטברות של התוכנית יש להבדיל בין 3 קבוצות האוכלוסייה. בעוד שיש השפעה על תעסוקה והכנסות מעבודה גם לה"ה מלאי וגם לאבטלה, מבחינת גודל ההשפעה ביחס לקבוצת הביקורת, ההשפעה חזקה יותר בקרב ה"ה מלאי. התוכנית העלתה את התעסוקה של קבוצת ה"ה מלאי ב0.27 חודשים, אל מול 1.84 חודשי תעסוקה לקבוצת הביקורת (עלייה של 15%), בעוד שלקבוצת האבטלה התוכנית העלתה את התעסוקה ב0.17 חודשים את מול 6.5 חודשי תעסוקה לקבוצת הביקורת (עלייה של 2.6%). במונחי אחוזים אל מול קבוצת הביקורת, גם ההשפעה על סך ההכנסות מעבודה גדולה יותר בעבור ה"ה מלאי. השפעת התוכנית על הירידה בקצבאות דומה בין ה"ה מלאי ואבטלה, אם כי המקור של הירידה שונה בין שתי התוכניות – בעיקר ירידה בתשלומי ה"ה לקבוצת ה"ה מלאי, לעומת ירידה גם בתשלומי ה"ה וגם בתשלומי אבטלה עבור קבוצת תובעי אבטלה.

לוח 5: נתוני ביטוח לאומי: השפעות מצטברות של התכנית 12 חודשים אחרי הקצאה

אבטלה (4)	ה"ה זרם (3)	ה"ה מלאי (2)	כולם (1)	
0.168** (0.069) 6.500	0.088 (0.123) 4.161	0.272*** (0.063) 1.843	0.205*** (0.045) 4.160	חדשי תעסוקה
1,160.643* (661.143) 43671.633	862.388 (672.834) 15590.394	624.392*** (216.766) 5879.176	925.511*** (321.016) 23683.285	הכנסות מעבודה
-126.709*** (36.514) 465.806	267.921 (238.398) 9550.525	-311.759** (128.073) 16304.837	-122.666* (70.852) 8548.229	הבטחת הכנסה
-235.992 (145.721) 12947.377	-29.237 (67.435) 345.652	-4.399 (16.736) 46.773	-140.887** (68.622) 5793.031	דמי אבטלה
-304.217* (161.748) 14078.757	130.677 (231.878) 11057.695	-268.203** (122.666) 17178.971	-235.682** (96.029) 15133.668	קצבאות (אבטלה, ה"ה ונכות)
150.019 (161.937) 14079.197	317.308 (232.141) 11058.964	-152.263 (119.906) 17179.412	38.534 (95.961) 15134.200	סכום קצבאות חדשי + מענק (אבטלה, ה"ה או נכות + מענק)
856.425 (617.876) 57750.391	993.065 (649.371) 26648.090	356.189* (211.620) 23058.148	689.829** (300.698) 38816.953	סך הכנסה מעבודה או קצבאות
1,310.662** (621.150) 57750.832	1,179.696* (651.932) 26649.357	472.129** (212.862) 23058.588	964.045*** (302.554) 38817.484	סך הכנסה מעבודה או קצבאות כולל מענק עבודה
17,064	5,944	16,672	39,680	מספר תצפיות

לאחר שניתחנו את השפעת התוכנית על סך תשלומי הקצבאות, ניתן לשאול – האם הסכום שנחסך בתשלום קצבאות מפצה על הסכום ששולם במענקים? התשובה תלויה בקבוצת האוכלוסייה. בעוד שהחיסכון בקצבאות דומה לה"ה מלאי ולאבטלה, כפי שהראינו באיורים 3 ו-4, שיעור מקבלי המענק גבוה באופן משמעותי בקרב קבוצת אבטלה. כתוצאה משיעור מקבלי המענק השונה, עלות המענק הממוצעת לפרט בה"ה מלאי ב-12 החודשים הראשונים עומדת על כ-110 ₪ אל מול חיסכון של כ-270 ₪, כלומר החיסכון בקצבאות גדול מהעלות. העלות לפרט מקבוצת תובעי אבטלה לעומת זאת, עומדת על כ-460 ₪, אל מול חיסכון של כ-300 ₪. יש לקחת בחשבון שחשוב זה אינו מתחשב בהשפעה אפשרית של התוכנית על הכנסות ממיסים מתעסוקה (בעיקר בקרב קבוצת האבטלה).

השורה השישית בלוח 5 מוסיפה לסכום הקצבאות את הסכומים ששולמו עבור מענק עבודה מרוחקת, ומדווחת את השפעת התוכנית על תשלומי הקצבאות כולל המענק. באופן עקבי עם החישוב שהוצג לעיל, האומד הנקודתי להשפעת התוכנית על תשלומי קצבאות כולל המענק עדיין



שלילי עבור קבוצת ה"ה (למרות שאינו מובהק), ובניגוד אליו האומר הנקודתי להשפעה על קבוצת מקבלי אבטלה חיובי ( אך אינו מובהק).<sup>5</sup>

החלק התחתון של לוח 5 מציג את השפעת התוכנית על סך ההכנסות של הפרטים מעבודה ומקצבאות על פני 12 החודשים הראשונים לאחר ההקצאה לתוכנית, ראשית בלי לכלול את סכום המענק, ובהמשך עם סכום המענק. באופן גורף, האומדים חיוביים, וכאשר כוללים את סכום המענק, גם מובהקים.

לוח 6 חוזר על הניתוח של ההשפעות המצטברות של התוכנית עבור מדגם של פרטים עם ותק של 18 חודשים. בהמשך לדיון על המדגמים מהפרק הקודם, נתמקד בקבוצת ה"ה מלאי בלבד. באופן גורף, האומדים להשפעות המצטברות של התוכנית על תעסוקה, שכר וקצבאות לקבוצת ה"ה מלאי גדולים באופן משמעותי אחרי 18 חודשים בהשוואה לאומדים שדווחו לאופק של 12 חודשים. ממצא זה עקבי עם הממצא בלוח 4 ובאיור 8 לגבי השפעות המתמשכות של התוכנית על קבוצת ה"ה מלאי גם אחרי מיצוי המענקים. במידה וההשפעות ימשיכו גם מעבר ל-18 חודשים, ההשפעה המצטברת תמשיך לגדול כמובן. כתוצאה מכך, החיסכון בהוצאות על קצבאות ימשיך לגדול עבור קבוצה זאת כאשר ההוצאה על מענקים לא תשתנה.

#### 5.2.4 השפעות הטרוגניות של התוכנית בתוך קבוצת הבטחת הכנסה מלאי

עד כה, דנו בהטרוגניות של השפעת התוכנית על קבוצת ה"ה מלאי, ה"ה זרם ואבטלה. בפרק זה מוצג ניתוח של משתני התוצאה לאופק של 12 חודשים לתת-אוכלוסיות בתוך קבוצת ה"ה מלאי – הקבוצה שעבורה אותרו ההשפעות הגדולות ביותר לתוכנית.

לוח 7 מציג את התוצאות בנפרד עבור 4 תתי אוכלוסיות: נשים ערביות, גברים ערבים, נשים יהודיות וגברים יהודים. בסה"כ ההבדלים באומדים הנקודתיים בין הקבוצות קטנים, ולרוב ההשפעות דומות בין הקבוצות. לנשים יהודיות לא מאותרת השפעה על תעסוקה, לצד השפעה גדולה יחסית על קצבאות. זוהי תוצאה שקשה ליישב עם התמריצים שנותנת התוכנית, ויתכן מאוד שזהו ממצא מקרי הנובע מהמדגם הקטן לקבוצה זו. גם ההשפעות המצטברות של התוכנית (לוח 8) דומות בסה"כ בין הקבוצות, למעט נשים יהודיות, כאשר שוב יתכן ומקור ההבדל נובע מגודל המדגם הקטן בקרב קבוצה זו.

#### 6 סיכום

הספרות הכלכלית מתעדת הבדלים משמעותיים בתנאים הסוציו-אקונומיים וברמת החיים בין אזורים גאוגרפיים קטנים וסמוכים, למשל בין שכונות שונות בתוך אותה עיר. במאמר זה בחנו את השפעת תוכנית "מענק עבודה מרוחקת" שהופעה בצורה של ניסוי מבוקר על ידי שירות התעסוקה הישראלי. במסגרת התוכנית דורשי-עבודה המטופלים בשירות התעסוקה ומתגוררים ביישובים

---

<sup>5</sup> למרות שהיו שינויים קטנים בגובה המענק (צמוד לשכר המינימום), חישובים אלו מבוססים על חישוב של 600 ₪ למענק.

פריפריאליים, בעלי דירוג סוציאקונומי נמוך, קיבלו מענק כספי במידה והשתלבו בתעסוקה מחוץ ליישוב המגורים שלהם. ניתוח השפעת התוכנית מראה שלתוכנית השפעה חיובית על תעסוקה, בעיקר בקרב תובעי הבטחת הכנסה בעלי ותק בשירות התעסוקה. מהניתוח עולה כי ההשפעה על תעסוקה יציבה גם באופן של 18 חודשים, בעוד שדו"ע ממצים את ניצול המענקים כמעט לחלוטין עד לחודש ה-12. ממצא זה עקבי עם הרעיון שניתן לייחס את ההשפעות שנמצאו באופן של 18 חודשים להשפעות של התוכנית על התנהגות דו"ע בטווח הארוך, כדוגמת הסרת חסמים להשתלבות בתעסוקה מחוץ ליישוב המגורים, ולא לתמריץ הכלכלי הישיר של המענק על ההסתברות לעבוד בחודש נתון.

לוח 6: נתוני ביטוח לאומי: השפעות מצטברות של התכנית 18 חודשים אחרי הקצאה

אבטלה (4)	ה"ה זרם (3)	ה"ה מלאי (2)	כולם (1)	
0.214 (0.155) 10.733	-0.009 (0.232) 6.217	0.476*** (0.127) 2.758	0.302*** (0.092) 6.090	חדשי תעסוקה
1,156.558 (1655.711) 76978.234	700.682 (1373.106) 25476.330	1,256.589*** (452.577) 9277.266	925.114 (641.721) 36278.809	הכנסות מעבודה
-168.144* (93.531) 743.173	595.243 (442.594) 12006.858	-666.524*** (254.205) 23103.721	-249.552 (155.634) 13624.822	הבטחת הכנסה
-246.960 (212.230) 12825.458	126.168 (106.708) 448.689	-32.163 (23.212) 100.776	-93.608 (80.278) 4912.692	דמי אבטלה
-359.380 (316.200) 14827.188	569.589 (501.848) 14476.805	-488.704** (246.309) 24662.674	-238.377 (183.253) 19975.680	קצבאות (אבטלה, ה"ה ונכות)
81.444 (318.803) 14828.098	777.846 (503.428) 14479.307	-374.858 (240.855) 24663.330	1.929 (182.889) 19976.611	סכום קצבאות חדשי + מענק (אבטלה, ה"ה או נכות + מענק)
797.177 (1585.280) 91805.422	1,270.270 (1373.045) 39953.137	767.885* (435.607) 33939.941	686.737 (618.826) 56254.484	סך הכנסה מעבודה או קצבאות
1,238.001 (1593.789) 91806.328	1,478.527 (1373.747) 39955.637	881.731** (437.370) 33940.598	927.042 (621.397) 56255.418	סך הכנסה מעבודה או קצבאות כולל מענק עבודה
7,428	2,725	10,739	20,892	מספר תצפיות

לוח 7: נתוני ביטוח לאומי לה"ה מלאי: השפעת הטרוגניות התכנית 12 חודשים אחרי הקצאה

גברים יהודים (5)	נשים יהודיות (4)	גברים ערבים (3)	נשים ערביות (2)	כולם (1)	
0.027 (0.026) 0.235	-0.005 (0.028) 0.313	0.016 (0.013) 0.201	0.018** (0.008) 0.151	0.017*** (0.006) 0.184	תעסוקה
77.471 (155.109) 1199.648	39.460 (105.547) 974.365	63.571 (71.513) 927.370	47.756* (24.600) 416.141	50.158* (26.498) 654.005	הכנסה חודשית מעבודה (כולל אפסים)
-0.024 (0.031) 0.602	-0.049** (0.025) 0.693	-0.012 (0.013) 0.697	-0.029*** (0.009) 0.715	-0.023*** (0.007) 0.700	מקבל ה"ה
-34.169 (55.539) 988.866	-70.944 (56.075) 1341.325	-49.031** (22.639) 996.978	-47.898*** (17.151) 1223.201	-43.356*** (12.865) 1157.511	ה"ה חדשית (כולל אפסים)
0.003 (0.002) 0.001	0.001 (0.004) 0.007	-0.000 (0.001) 0.002	0.001 (0.001) 0.001	0.001 (0.001) 0.001	מקבל אבטלה
9.608 (7.728) 2.624	-5.573 (16.221) 31.062	2.739 (5.505) 5.482	0.348 (1.283) 1.480	1.725 (2.227) 5.112	דמי אבטלה חדשיים (כולל אפסים)
-0.023 (0.026) 0.666	-0.044* (0.023) 0.749	-0.012 (0.012) 0.733	-0.024*** (0.008) 0.728	-0.020*** (0.006) 0.726	מקבל קצבה (אבטלה, ה"ה או נכות)
-3.173 (53.638) 1201.783	-63.321 (56.585) 1554.980	-26.530 (27.698) 1146.058	-39.533*** (14.895) 1269.438	-30.140** (13.160) 1256.976	סכום קצבאות חדשי (אבטלה, ה"ה או נכות)
74.297 (141.397) 2401.430	-23.861 (105.253) 2529.345	37.041 (68.365) 2073.427	8.222 (24.295) 1685.579	20.018 (26.721) 1910.981	סך הכנסה חדשית מעבודה או קצבאות
-0.007 (0.029) 0.571	-0.010 (0.025) 0.621	-0.024* (0.014) 0.671	-0.051*** (0.012) 0.701	-0.037*** (0.009) 0.677	התייצבות בלשכה
0.021 (0.021) 0.127	0.011 (0.018) 0.080	0.016* (0.009) 0.080	0.015** (0.006) 0.111	0.013*** (0.005) 0.102	הסתברות להיעלם"
1,199	1,436	4,321	9,618	16,672	מספר תצפיות

לוח 8: נתוני ביטוח לאומי לה"ה מלאי: הטרונגניות בהשפעות מצטברות 12 חודשים אחרי הקצאה

גברים יהודים (5)	נשים יהודיות (4)	גברים ערבים (3)	נשים ערביות (2)	כולם (1)	
0.228 (0.250) 2.374	0.098 (0.232) 3.679	0.239** (0.121) 1.881	0.309*** (0.084) 1.490	0.272*** (0.063) 1.843	חדשי תעסוקה
1,012.589 (1225.076) 10408.058	107.856 (951.724) 10359.908	714.853 (568.838) 7969.331	619.483*** (231.183) 3717.487	624.392*** (216.766) 5879.176	הכנסות מעבודה
-163.893 (508.685) 14587.440	-893.913* (506.304) 18948.945	-396.288* (226.037) 14224.468	-344.320** (168.490) 17057.205	-311.759** (128.073) 16304.837	הבחטת הכנסה
-56.919 (163.565) 227.629	-23.836 (56.413) 127.438	45.527 (35.308) 20.669	-19.439* (10.414) 23.061	-4.399 (16.736) 46.773	דמי אבטלה
-224.092 (477.811) 16570.791	-943.188** (458.481) 20747.734	-129.598 (222.156) 15444.561	-355.902** (148.886) 17500.230	-268.203** (122.666) 17178.971	קצבאות (אבטלה, ה"ה נכות)
-111.530 (476.623) 16570.791	-799.196* (461.146) 20747.734	0.909 (219.591) 15446.037	-249.679* (145.492) 17500.338	-152.263 (119.906) 17179.412	סכום קצבאות חדשי + מענק (אבטלה, ה"ה או נכות + מענק)
788.497 (1102.634) 26978.850	-835.332 (912.184) 31107.643	585.255 (529.779) 23413.891	263.581 (207.537) 21217.717	356.189* (211.620) 23058.148	סך הכנסה מעבודה או קצבאות
901.059 (1114.735) 26978.850	-691.340 (917.876) 31107.643	715.763 (530.933) 23415.367	369.804* (209.244) 21217.824	472.129** (212.862) 23058.588	סך הכנסה מעבודה או קצבאות כולל מענק עבודה
1,199	1,436	4,321	9,618	16,672	מספר תצפיות

- [1] Busso, M., Gregory, J. and Kline, P., 2013. Assessing the incidence and efficiency of a prominent place based policy. *American Economic Review*, 103(2), pp.897-947.
- [2] Caliendo, M., Künn, S. and Mahlstedt, R., 2017. The return to labor market mobility: An evaluation of relocation assistance for the unemployed. *Journal of Public Economics*, 148, pp.136-151.
- [3] Chetty, R., Hendren, N. and Katz, L.F., 2016. The effects of exposure to better neighborhoods on children: New evidence from the Moving to Opportunity experiment. *American Economic Review*, 106(4), pp.855-902.
- [4] Gershoni, Saporta-Eksten and Schlosser, 2018. Remote Work Grant. Midterm Report. (Hebrew) Available: [https://en-econ.tau.ac.il/sites/economy\\_en.tau.ac.il/files/19-2018%20midterm%20report%2020180410\\_all\\_english\\_hebrew.pdf](https://en-econ.tau.ac.il/sites/economy_en.tau.ac.il/files/19-2018%20midterm%20report%2020180410_all_english_hebrew.pdf)
- [5] Gobillon, L., Magnac, T. and Selod, H., 2012. Do unemployed workers benefit from enterprise zones? The French experience. *Journal of Public Economics*, 96(9-10), pp.881-892.
- [6] Gobillon, L., Magnac, T. and Selod, H., 2011. The effect of location on finding a job in the Paris region. *Journal of Applied Econometrics*, 26(7), pp.1079-1112.
- [7] Kling, J.R., Liebman, J.B. and Katz, L.F., 2007. Experimental analysis of neighborhood effects. *Econometrica*, 75(1), pp.83-119.
- [8] Moretti, Enrico. 2011. "Local Labor Markets." Chapter 14 in *Handbook of Labor Economics*, Volume 4b, eds. David Card and Orley Ashenfelter, New York: Elsevier, pp. 1237-1313.
- [9] Neumark, D. and Simpson, H., 2015. Place-based policies. In *Handbook of regional and urban economics* (Vol. 5, pp. 1197-1287). Elsevier.